

Finanční úřad pro Jihomoravský kraj

náměstí Svobody 4, 602 00 Brno

Územní pracoviště v Břeclavi

Sladová 1, 690 02 Břeclav

Č. j.: 1588163/17/3008-80542-705601

Vyřizuje: Ing. Renáta Hegerová, Oddělení vymáhací I

Tel: (+ 420) 519 304 323, (+ 420) 519 304 111

E-mail: renata.hegerova@fs.mfcr.cz

ID datové schránky: 7qmn66r

DRAŽEBNÍ VYHLÁŠKA

Shora uvedený správce daně podle § 194 odst. 1 a § 195 odst. 1 zákona č. 280/2009 Sb., daňový řád, ve znění pozdějších předpisů (dále jen „daňový řád“), s použitím zákona č. 99/1963 Sb., občanský soudní řád, ve znění pozdějších předpisů (dále jen „o.s.ř.“), ve věci daňové exekuce nařízené exekučním příkazem č. j.: 3816896/16/3008-80542-705601 ze dne 6. 9. 2016 nařizuje

dražbu nemovité věci.

Místo konání dražby: Finanční úřad pro Jihomoravský kraj, Územní pracoviště v Břeclavi, Sladová 1, 690 02 Břeclav, dražební místnost ve 3. podlaží.

Datum a čas konání dražby: úterý **16. 05. 2017 v 11:00 hodin.**

Zápis dražitelů proběhne v den konání dražby od 10:30 hodin.

1. Předmět dražby: Soubor nemovitých věcí

a) Označení a popis dražené nemovité věci:

Nemovité věci zapsané na LV č. 1557, vedené v evidenci Katastrálního úřadu pro Jihomoravský kraj, Katastrální pracoviště Břeclav, okres Břeclav, obec Vrbice, katastrální území Vrbice u Velkých Pavlovic, a to:

- nemovitá věc – pořadové č. 1

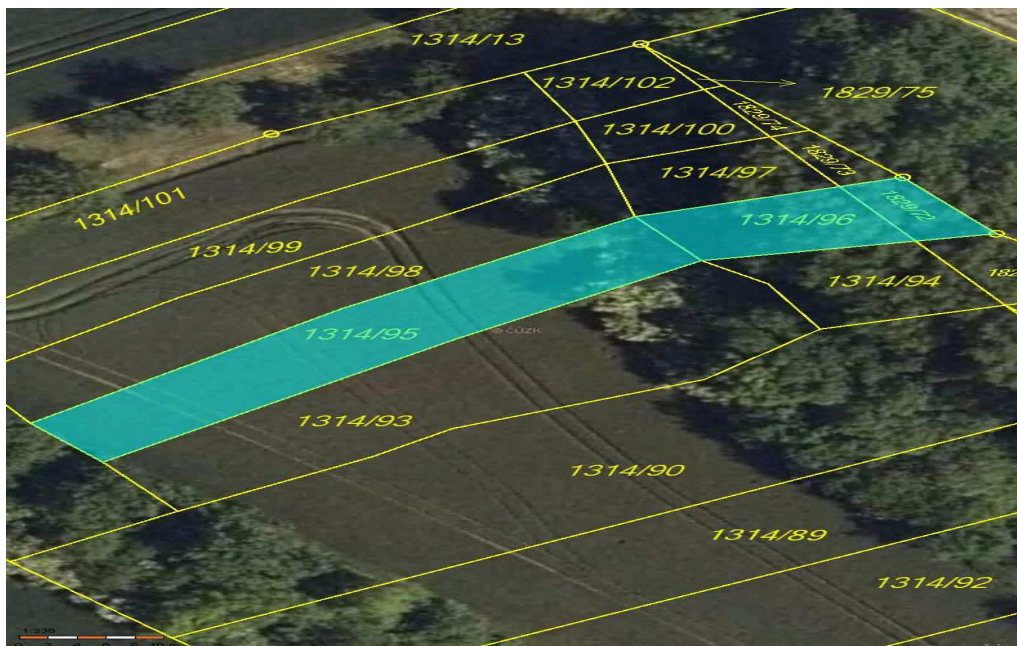
pozemek parc. č. 1314/95 o výměře 410 m² – orná půda

pozemek parc. č. 1314/96 o výměře 125 m² – orná půda

pozemek parc. č. 1829/72 o výměře 48 m² – orná půda

Nemovitě věci se nachází jižně od obce mimo zastavěnou část. Oceňované zemědělské pozemky jsou zemědělsky obdělávány v rámci větších půdních celků. Nenachází se zde žádné stavby.

Pozemky parc. č. 1314/95, 1314/96 a 1829/72



b) Práva a závady spojené s předmětem dražby včetně označení těch závad, o nichž bylo podle § 221 odst. 3 písm. c) daňového řádu rozhodnuto, že prodejem v dražbě nezaniknou: nebyly zjištěny.

c) Výsledná cena předmětu dražby: **8.166,- Kč**
(slovy: osmtisícjednostošedesátšest Kč)

d) Nejnižší dražební podání: **5.444,- Kč**
(slovy:pěttisícčtyřistačtyřicetčtyři Kč).

e) Dražební jistota:
Dražební jistota byla stanovena ve výši: **1.000,- Kč**
(slovy: jedentisíc Kč).

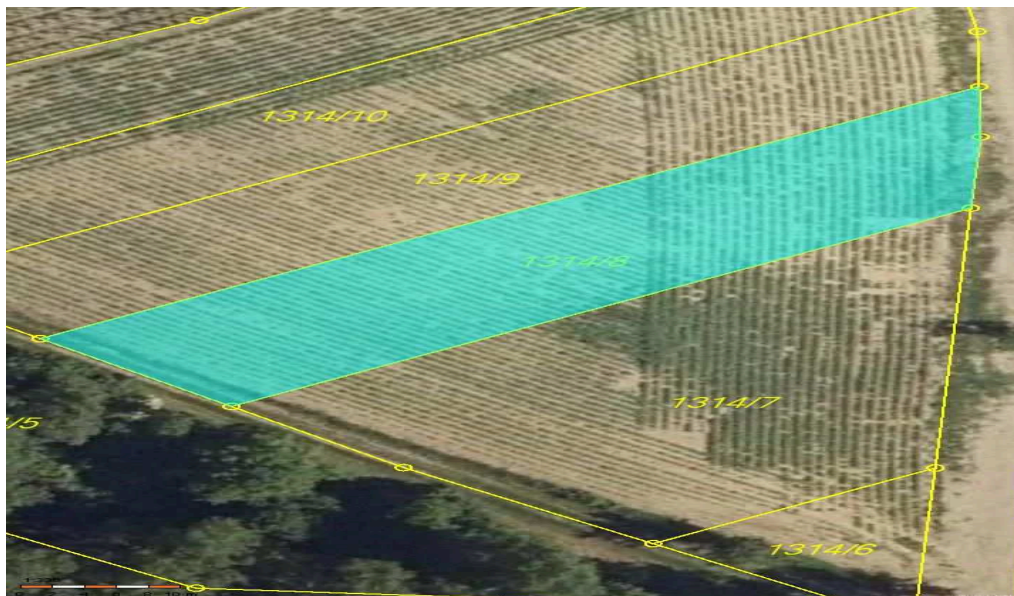
f) Den, místo a čas konání prohlídky nemovitosti, organizační zabezpečení prohlídky:

Prohlídka dražené nemovitě věci není organizována. Zájemci se mohou s nemovitou věcí individuálně seznámit, popřípadě nahlédnout do znaleckého posudku, který bude zájemci osobně zpřístupněn po předchozí domluvě s pracovníky správce daně (tel. 519 304 323 nebo 519 304 345).

- **nemovitá věc – pořadové č. 2**
pozemek parc. č. 1314/8 o výměře 978 m² – orná půda

Nemovitá věc se nachází jižně od obce mimo zastavěnou část. Nenachází se zde žádné stavby.

Pozemek parc. č. 1314/8



b) Práva a závady spojené s předmětem dražby včetně označení těch závad, o nichž bylo podle § 221 odst. 3 písm. c) daňového řádu rozhodnuto, že prodejem v dražbě nezaniknou: Na pozemku parc. č. 1314/8 vázne věcné břemeno chůze a jízdy dle Rozhodnutí Pozemkového úřadu 2366/1997 ze dne 30. 5. 1997. Jedná se o vzájemné zajištění přístupu k jednotlivým pozemkům v dané lokalitě. Z hlediska zemědělského využívání pozemků se tak nejedná o žádné omezení. Aktuálně již nejsou pozemky ani užívány jednotlivě, ale v rámci větších celků.

c) Výsledná cena předmětu dražby: **13.692,- Kč**
(slovy: třinácttisícšestsetdevadesátdvě Kč)

d) Nejnižší dražební podání: **9.128,- Kč**
(slovy: devěttisícjednostodvacet osm Kč).

e) Dražební jistota:
Dražební jistota byla stanovena ve výši: **2.000,- Kč**
(slovy: dvatisíce Kč).

f) Den, místo a čas konání prohlídky nemovitosti, organizační zabezpečení prohlídky:

Prohlídka dražené nemovité věci není organizována. Zájemci se mohou s nemovitou věcí individuálně seznámit, popřípadě nahlédnout do znaleckého posudku, který bude zájemci osobně zpřístupněn po předchozí domluvě s pracovníky správce daně (tel. 519 304 323 nebo 519 304 345).

2. Minimální výše příhozu u každého předmětu dražby je stanovena na 1.000,- Kč.

3. Způsob a lhůta úhrady dražební jistoty:

Podmínkou účasti na dražbě je zaplacení dražební jistoty (§ 194 odst. 4 daňového řádu).

Jistotu lze uhradit před zahájením dražby v hotovosti na pokladně shora uvedeného správce daně v úřední dny, nejpozději dne 15. 05. 2017, v době od 08:00-11:00 a od 12:00-17:00 hod. nebo platbou na účet shora uvedeného správce daně

předčísí - číslo/ kód banky: **35-77628621/0710**,
IBAN: CZ76 0710 0000 3500 7762 8621, BIC: CNBACZPP,
variabilní symbol: rodné číslo nebo IČ dražitele, konstantní symbol: 1148 (převodní příkaz), poznámka: **dražební jistota ÚzP v Břeclavi**

tak, aby byla připsána na výše uvedený účet správce daně nejpozději dne 15. 05. 2017.

K platbě jistoty na účet správce daně lze přihlídnout jen tehdy, bude-li před zahájením dražebního jednání zjištěno, že na účet správce daně také došla. Složení dražební jistoty je zájemce o koupi dražených věcí povinen prokázat správci daně dokladem, který tuto skutečnost osvědčuje (§ 177 odst. 1 a § 194 odst. 4 daňového řádu a § 336e odst. 2 o.s.ř.).

Osobě, které nebyl příklep udělen, správce daně uhrazenou dražební jistotu vrátí bez zbytečného odkladu po ukončení dražby, nejpozději do 30 dnů ode dne ukončení dražby. V případě, že dražitelé podali proti rozhodnutí o udělení příklepu odvolání, vrátí jim správce daně dražební jistotu bez zbytečného odkladu po právní moci rozhodnutí o odvolání, nejpozději do 15 dnů ode dne právní moci rozhodnutí o odvolání (§ 224 daňového řádu).

Vydražitelem složená dražební jistota se započte na úhradu vydražené věci (§ 222 odst. 2 daňového řádu).

4. Způsob a lhůta úhrady nejvyššího dražebního podání:

Vydražitel je povinen uhradit nejvyšší podání **do 30 dnů** ode dne právní moci rozhodnutí o udělení příklepu a to v hotovosti na pokladně shora uvedeného správce daně v úřední dny v době od 8:00 – 11:00 a od 12:00 – 17:00 hod. nebo platbou na účet shora uvedeného správce daně.

předčísí - číslo/ kód banky: **35-77628621/0710**,
IBAN: CZ76 0710 0000 3500 7762 8621, BIC: CNBACZPP,
variabilní symbol: rodné číslo nebo IČ dražitele, konstantní symbol: 1148 (převodní příkaz), (§ 222 odst. 3 daňového řádu).

Správce daně může prodloužit lhůtu k úhradě nejvyššího dražebního podání na základě žádosti vydražitele podané před uplynutím stanovené lhůty k úhradě tohoto dražebního podání, a to nejvýše o 30 dnů; takto prodlouženou lhůtu nelze dále prodloužit ani navrátit v předešlý stav (§ 226 odst. 1 daňového řádu).

Marným uplynutím lhůty k úhradě nejvyššího dražebního podání stanovené v dražební vyhlášce, nebo lhůty prodloužené podle § 226 odst. 1 daňového řádu, se rozhodnutí o udělení příklepu zrušuje. Vydražitel, který neuhradil nejvyšší podání včas, je povinen nahradit správci daně náklady opakované dražby a škodu, která vznikla tím, že neuhradil nejvyšší dražební podání, a bylo-li při opakované dražbě dosaženo nižšího nejvyššího podání, i rozdíl na nejvyšším dražebním podání; na náhradu se započte jím složená dražební jistota (§ 226 odst. 2 a § 227 odst. 1 daňového řádu).

5. Předpoklady, za kterých vydražitelé mohou vydražené předměty převzít a za kterých se stanou jejich vlastníky:

Vydražitel je oprávněn převzít vydražené nemovité věci s příslušenstvím dnem následujícím po doplacení nejvyššího podání (§ 177 odst. 1 daňového řádu s použitím § 336l odst. 1 o.s.ř.).

Vydražitel se stává vlastníkem vydražené nemovité věci s příslušenstvím, nabylo-li rozhodnutí o příklepu právní moci a zaplatil-li nejvyšší podání, a to ke dni vydání rozhodnutí o udělení příklepu (§ 177 odst. 1 daňového řádu a § 336l odst. 2 o.s.ř.).

Po právní moci rozhodnutí o udělení příklepu správce daně vyrozumí příslušný katastrální úřad o tom, že byly splněny podmínky pro přechod vlastnictví předmětné nemovité věci na vydražitele (§ 222 odst. 5 daňového řádu). Vkladové řízení ve věci zápisu vzniku vlastnického práva do katastru nemovitostí může být zahájeno pouze na návrh podaný účastníkem řízení. Účastníkem řízení o povolení vkladu je ten, jehož právo vzniká, mění se nebo se rozšiřuje, a ten, jehož právo zaniká, mění se nebo se omezuje [§ 13 zákona č. 256/2013 Sb., o katastru nemovitostí (katastrální zákon)], správce daně proto není oprávněn podat návrh na zahájení vkladového řízení ve věci zápisu vlastnického práva pro vydražitele do katastru nemovitostí (§ 14 odst. 2 katastrálního zákona).

O výtěžku dražby bude provedeno rozvrhové řízení (§ 228 až § 232 daňového řádu). Dnem právní moci rozhodnutí o rozvrhu zanikají zadržovací a zástavní práva, věcná břemena, výměnky a nájemní a pachtovní práva váznoucí na předmětu dražby (to neplatí u věcných břemen, výměnků a nájemních a pachtovních práv, o nichž bylo rozhodnuto, že nezaniknou, a u věcných břemen, výměnků a nájemních a pachtovních práv, za něž byla poskytnuta vydražiteli náhrada) a další práva a závady spojené s předmětem dražby (§ 231 odst. 1 daňového řádu).

Zemědělský pacht, za něž nebyla poskytnuta vydražiteli náhrada, zaniká koncem pachtovního roku, ve kterém se dražba uskutečnila (§ 231 odst. 2 daňového řádu).

Prodejem spoluvlastnického podílu nezanikají věcná břemena váznoucí na celém předmětu dražby a ani zástavní právo, ledaže by zatěžovalo pouze prodávaný spoluvlastnický podíl (§ 231 odst. 3 daňového řádu).

Přechodem vlastnictví k předmětu dražby na vydražitele zanikají předkupní práva a výhrada zpětné koupě k předmětu dražby, nejde-li o zákonné předkupní právo (§ 197 odst. 1 daňového řádu).

6. Výzva k uplatnění práv nepřipouštějících provedení daňové exekuce:

Každý, komu svědčí k předmětu dražby právo, které nepřipouští provedení daňové exekuce, se vyzývá, aby jej uplatnil u shora uvedeného správce daně a aby takové uplatnění prokázal nejpozději do zahájení dražby, jinak k jeho právu nebude při provedení daňové exekuce přihlíženo [§ 179 a § 195 odst. 2 písm. h) daňového řádu].

7. Výzva k uplatnění pohledávek podle § 195 odst. 2 písm. i) daňového řádu:

Věřitelé z pohledávek zajištěných zadržovacím nebo zástavním právem nebo zajišťovacím převodem práva váznoucím na předmětu dražby, pro které není vedena tato daňová exekuce, se vyzývají, aby své pohledávky uplatnili přihláškou u shora uvedeného správce daně a prokázali je příslušnými listinami, a to nejpozději do zahájení dražby, jinak správce

daně návrh na přihlášení pohledávky odmítne [§ 197 odst. 2 a 3, § 195 odst. 2 písm. i) daňového řádu].

K pohledávkám zajištěným zadržovacím nebo zástavním právem nebo zajišťovacím převodem práva váznoucím na předmětu dražby, které nebyly uplatněny výše uvedeným způsobem, se nepřihlíží [§ 195 odst. 2 písm. i) daňového řádu].

Oprávněný z exekuce přerušené podle jiného právního předpisu se může přihlásit a prokázat příslušnými listinami nejpozději do zahájení dražby, jinak správce daně návrh na přihlášení odmítne. K přihláškám, které nebyly uplatněny výše uvedeným způsobem, se nepřihlíží [§ 197 odst. 2 a § 195 odst. 2 písm. i) daňového řádu].

Jiné daňové pohledávky vůči dlužníkovi, než pro které je daňová exekuce vedena, může správce daně, které vede exekuční řízení, nebo jiný správce daně přihlásit k uspokojení z rozvrhu výtěžku dražby, nejpozději však do zahájení dražby (§ 197 odst. 4 daňového řádu).

8. Upozornění:

Každý, kdo uplatňuje k předmětu dražby předkupní právo nebo výhradu zpětné koupě, je povinen prokázat toto právo správci daně nejpozději do **10. 05. 2017**.

Jsou-li předkupní právo nebo výhrada zpětné koupě prokázány, může je osoba, které svědčí, uplatnit jen v dražbě jako dražitel. Přechodem vlastnictví předmětu dražby na vydražitele tato práva zanikají, nejde-li o zákonné předkupní právo (§ 197 odst. 1 daňového řádu).

Poučení:

Dražít nesmí:

- a) daňový exekutor, licitátor a další úřední osoby správce daně, který dražbu nařídil, dlužník a manžel dlužníka nebo jejich zástupci a dále ti, jimž jiný právní předpis brání v nabytí věci, která je předmětem dražby [§ 201 písm. a) daňového řádu],
- b) vydražitel předmětu dražby, který je znovu dražen z toho důvodu, že tento vydražitel neuhradil ve stanovené lhůtě nejvyšší dražební podání [§ 201 písm. b) daňového řádu].

Z účasti na dražbě je vyloučen také znalec, který byl správcem daně ustanoven k ocenění předmětu dražby a toto ocenění také provedl [§ 201 písm. a) a § 77 daňového řádu].

Dražební vyhláška se neodůvodňuje. Proti tomuto rozhodnutí nelze uplatnit opravné prostředky (§ 195 odst. 5 daňového řádu).

Ing. Alena Trechová
ředitel odboru